

枣庄市山亭区畜禽养殖布局规划 (调整版)

赛飞特工程技术集团有限公司

二〇一九年十一月

目 录

第一部分 概述	1
一、 项目背景.....	1
二、 划分依据.....	2
(一) 相关法律、法规.....	2
(二) 相关技术标准规划.....	3
三、 技术路线.....	4
四、 工作内容.....	6
第二部分 区域背景分析	7
一、 山亭区自然状况.....	7
(一) 地理位置及交通.....	7
(二) 地形、地势.....	7
(三) 气候.....	9
(四) 地质状况.....	10
(五) 地貌.....	10
(六) 水文地质条件.....	11
(七) 地表水系.....	14
(八) 矿产资源.....	16
(九) 土壤和植被.....	16
(十) 土地资源.....	17
(十一) 生物资源.....	17
(十二) 旅游资源.....	17
(十三) 自然灾害.....	19
二、 山亭区社会经济状况.....	20
(一) 行政区划及人口概况.....	20
(二) 经济和社会状况.....	21
三、 城市总体规划.....	24
(一) 城区性质.....	24
(二) 特色城市设计.....	24
第三部分 山亭区畜禽养殖布局规划	28
一、 指导思想.....	28
二、 规划原则.....	28
三、 畜禽养殖布局类型.....	29
四、 畜禽养殖“三区”布局界限.....	29
五、 畜禽养殖规定要求.....	33
六、 保障措施.....	34
图集:	38

第一部分 概述

一、项目背景

近年来，在枣庄市山亭区区委、区政府的正确领导下，该区畜禽养殖业生产规模日益扩大，正向着集约化、规模化、标准化、现代化方向迅速发展。畜禽养殖业已成为振兴山亭区农村经济的支柱产业。畜禽养殖业在提供农副食品的同时，由于环保治理设施健全程度不一等原因，不可避免的会产生畜禽粪便等有机污染。畜禽养殖产生水体、空气污染，传播病菌，引起污染纠纷，对人民群众的生产、生活和生态环境造成不利影响。畜禽养殖污染已成为流域、区域的污染源之一。畜禽养殖业环境保护形势日益严峻，农村生态环境安全受到威胁。科学合理的划分畜禽养殖禁养区，保障资源环境优化利用，协调社会经济健康发展显得极为重要和迫切。

为进一步优化山亭区畜禽养殖业布局，规范畜禽养殖，提升现代化养殖水平，减少畜禽养殖业污染，建设生态山亭，促进山亭区生态文明建设和畜牧业持续健康发展，加快建设美丽宜居示范区实现实力更强、生态更好、城乡更美、群众更富，依据《中华人民共和国畜牧法》、《畜禽规模养殖污染防治条例》、《畜禽养殖禁养区划定技术指南》等有关法律法规要求，划分了山亭全区及山城街道办事处、店子镇、冯卯镇、城头镇、水泉镇、桑村镇、徐庄镇、西集镇、凫城镇、北庄镇等各地区畜禽养殖业禁养区，编制《枣庄市山亭区畜禽养殖布局规划》。

山亭区畜禽养殖区布局规划目的是为政府和有关部门依法加快畜

禽养殖业发展，协调资源生态环境可持续发展的重要手段，科学合理的布局规划为相关部门指导畜禽养殖业合理发展和技术创新，推进畜禽养殖污染防治，改善生态环境，保障人民群众身体健康提供依据。

枣庄市生态环境局山亭分局组织召开了项目启动会议，确定了畜禽养殖禁养区的划分对象。技术组赴山亭区开展了多次现场调研，多方面收集资料，进行全面深入分析，认真做好过程控制。

枣庄市生态环境局山亭分局两次组织各镇街负责人开展征求意见会议，保证了畜禽养殖禁养区划定的合理性和可操作性，根据《畜禽养殖禁养区划定技术指南》和本地区实际情况，确定划分为禁养区和非禁养区。

枣庄市生态环境局山亭分局主持了《枣庄市山亭区畜禽养殖布局规划》（以下简称《规划》）评审会，邀请枣庄市、山亭区有关部门和单位有关专家组成评审小组对规划进行评审。评审认定《规划》立足山亭国家重点生态功能区及畜牧业绿色发展要求，并严格按照《畜禽规模养殖污染防治条例》等法律法规规定，经修改完善后可报批。

在整个工作中，得到了有关部门的关心支持和热情指导，在此表示衷心感谢。

二、划分依据

（一）相关法律、法规、政策

- 1、《中华人民共和国畜牧法》（2015年）；
- 2、《中华人民共和国动物防疫法》（2013年）；
- 3、《中华人民共和国环境保护法》（2015年修订）；

- 4、《中华人民共和国水污染防治法》（2018年1月1日施行）；
- 5、《中华人民共和国大气污染防治法》（2018年10月修订）；
- 6、《中华人民共和国环境影响评价法》（2018年12月修订）；
- 7、《畜禽规模养殖污染防治条例》（国务院令第643号，2013年）；
- 8、《山东省大气污染防治条例》（山东省第十二届人民代表大会常务委员会第二十二次会议通过，2016年）；
- 9、《关于进一步规范畜禽养殖禁养区划定和管理促进生猪生产发展的通知》（环办土壤〔2019〕55号）；
- 10、《山东省农业环境保护条例》（2004年）；
- 11、《山东省畜禽养殖管理办法》（山东省人民政府令第290号修订，2015年）；
- 12、《山东省人民政府办公厅关于印发山东省畜禽养殖粪污处理利用实施方案的通知》（鲁政办字〔2016〕32号）；
- 13、《枣庄市饮用水水源保护管理办法》（枣庄市人民政府令第138号，2014年10月发布）。

（二）相关技术、标准、规划

- 1、《畜禽养殖禁养区划定技术指南》（环办水体[2016]99号，2016年）；
- 2、《畜禽养殖业污染物排放标准》（DB37/534—2005）；
- 3、《畜禽养殖业污染防治技术规范》（HJ/T81—2001）；
- 4、《山东省现代畜牧业发展“十三五”规划（2016—2020年）》（鲁牧计财发〔2016〕71号）；

- 5、《枣庄市畜禽养殖布局规划》（枣政办字[2016]88号，2016年）；
- 6、《枣庄市山亭区城区总体规划》（2007年—2020年）；
- 7、《枣庄统计年鉴》（2018年）。

三、技术路线

山亭区畜禽养殖布局规划编制技术路线主要包括以下内容：

1、资料收集

收集山亭区的自然资源、气候气象、地质地貌水文、生态与环境状况调查、社会经济、城镇村庄布局及规划情况等方面的基础资料；搜集现有畜禽养殖业分布利用现状。

2、整理分析

对所收集各项资料进行综合评价，分析法律法规所要求的划定范围，以及区域内畜禽养殖业发展需求之间的优化。

3、畜禽养殖禁养区布局的划定

根据山亭区自然状况、社会经济状况、城镇村庄布局及规划情况、各类保护区、风景名胜区布设情况，城镇基础设施建设现状及规划情况，提出畜禽养殖禁养区的划定方案，明确禁养区界限和范围。

4、成果上报与审查

编写畜禽养殖布局规划文字报告，完成相关图件的编绘工作，完成成果上报和审查。

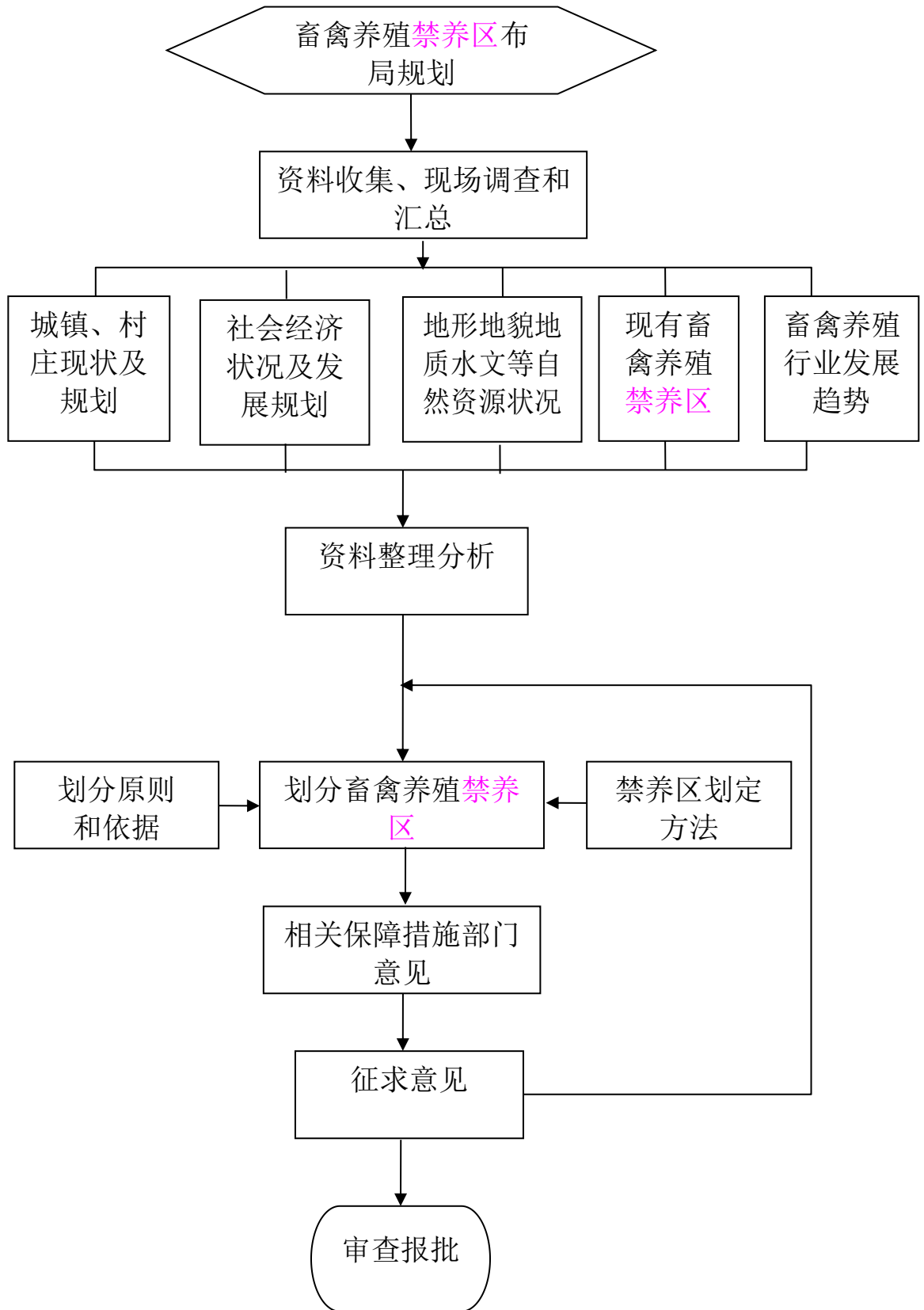


图 1-1 畜禽养殖禁养区划定技术路线图

四、工作内容

1、分析山亭区畜禽养殖区域背景资料

明确划分的分区对象，收集分析山亭区自然状况、社会经济状况、城镇村庄布局及规划情况、自然保护区、各类保护区、风景名胜区布设情况，城镇基础设施建设现状及规划情况。调查和评价现有畜禽养殖禁养区布局，分析现存主要问题和制约因素。

2、开展畜禽养殖禁养区布局划分

按照相关法律、规范等要求，提出畜禽养殖禁养区布局划分方案，确定禁养区范围及边界。

3、提出畜禽养殖禁养区的监督与管理措施

研究制定禁养区的管理要求，从法律、技术、经济、社会、技术等各方面提出组织管理、职责明确、依法整治、政策扶持、技术创新等保障措施。

第二部分 区域背景分析

一、山亭区自然状况

（一）地理位置及交通

枣庄市位于山东省南部，东靠沂蒙山区，西濒微山湖畔，南枕京杭古运河，北连邹城、曲阜。山亭区位于枣庄市北部，东经 117 度 14 分 14 秒~117 度 44 分 20 秒，北纬 34 度 54 分 50 秒~35 度 19 分 20 秒，东与平邑、费县、苍山毗邻，南与市中区、薛城区接壤，西部紧靠滕州，北与邹县相连，呈斜三角状，南北长 47.5 千米，东西宽 39 千米，总面积 1018.74 平方千米。驻地距京沪线滕州站、京福高速公路滕州入口处 60 千米，距徐州、临沂 70 千米，距济南 230 千米，公路、铁路航空等交通条件方便，位置优越。山亭区在枣庄市的地理位置见图 2-1。

（二）地形、地势

山亭区地势东高西低，呈自然倾斜状，东部为海拔 500 米左右的低丘陵山区，西部为海拔 100 米以下的冲积平原。地层属华北型沉积，岩石以石灰岩为主。全区有大、小山头 5000 多个，海拔在 400 米以上的 161 个。枣庄市最高的 3 座山峰即高山、摩天岭、抱犊崮均在山亭境内。境内山地丘陵面积 902.6 平方千米，平原面积 91.7 平方千米，分别占全区总面积的 88.6% 和 9%。耕地面积 261.8 平方千米，占全区总面积的 25.7%，人

（三）气候

山亭属于温带季风型大陆性气候，大陆度为 65.18%，一般盛行风向东风和东南风，年平均风速为 2.5 米/秒，夏季平均风速 2.6 米/秒，冬季平均风速 2.3 米/秒，瞬时最大风速 14.1 米/秒，风向年主导风向 ENE，夏季主导风向 E，冬季主导风向 ENE。但受海洋一定程度的调节和影响，气候资源丰富，具有气候适宜、四季分明、雨量充沛、气温较高、光照充足、无霜期长等特点。

山亭区冬无严寒，夏无酷暑，年均气温 13.5℃，其中最热月份 7 月平均气温 26.7℃，最冷月份 1 月平均气温 -0.2℃，累年极端最低气温 -9.2℃，极端最高气温 40.1℃。无霜期平均 200 天左右，最长 227 天，最短 165 天。平均初霜期多出现在 10 月下旬，终霜期为 4 月上旬，历年冻土最大深度 29 厘米。

山亭光能资源丰富，全区年平均日照时数长达 2400~2800 小时，太阳总辐射年均 136.6 千卡/平方厘米，生理辐射总量为 59 千卡/平方厘米。除 1 月份平均气温在 -2~2℃ 之间外，其他各月均在 0℃ 以上。年积温为 4892.2~5131.3℃。

山亭区雨量充沛，年平均降水量 875 毫米，70%集中在 6~9 月份，约为 612 毫米，其他月份年降水量约为总量的 30%，约 263 毫米。年平均相对湿度 66%，最高月相对湿度 80%(7 月、8 月)，最低月相对湿度 58%(2 月、3 月)。暴雨次数少，强度不大，时间集中，受地形影响大，一般很少发生，防洪能力 50 年一遇，洪峰量 400 方/秒，洪水在河道处水深 5 米。暴雨平均初日为 6 月 22 日，终日为 8 月 29 日，初终

间日数约为 69 天。多年平均暴雨量为 328.7 毫米。雷击天气发生较少，有则多发生在 6~9 月份，7~8 月份为重点月份。

（四）地质状况

1、地层：山亭区地层属华北型沉积，岩层从老到新发育有：太古界泰山群，古生界寒武系、奥陶系及新生界第四系。此外，还有侵入岩，主要为太古界早期及燕山期两次岩浆活动的产物。

2、侵入岩石：山亭区是枣庄市北部的低山丘陵区，是侵入岩的主要覆盖区。岩石类型以中酸性为主，基性岩石出露甚少。主要侵入岩类型有：火成岩、泰山期侵入岩（分布在长龙断裂以北的冯卯、店子、水泉、徐庄镇等地）、燕山期侵入岩（分布在城头、桑村、北庄镇等地）。

3、地质构造：山亭区在大地构造上属鲁中南台背斜的南翼，构造较复杂，其中以断裂为主，褶皱次之。

（五）地貌

山亭区地形复杂多样，山地丘陵多，平原少，属低山丘陵地貌类型。东部为海拔 500 米左右的群山区，西部为海拔 100 米以下的低山丘陵和山前倾斜平地。

1、地势：东高西低，处于自然倾斜状态。东海拔部 500 米左右的群山区，向北连绵 60 多公里；西部海拔为 100 米以下的剥蚀残地、低山丘陵。全区最低处海拔 80 米，相对高度差 540 米。

2、山脉：山亭区内共有大小山头 1234 个，最高海拔 620.4 米。

表 2-1 山亭区主要山脉调查表

山脉	海拔（米）	位置	备注
翼云山	620.4	山亭城区东北	又名高山
摩天岭	603.0	店子镇西部	—
抱犊崮	580.0	北庄镇	又名君山
熊耳山	509.0	北庄镇西北 2 公里	—
月峰山	473.6	店子镇东 5 公里	山亭区与平邑县、邹城市的交界
官山	460.0	徐庄镇驻地西南 2 公里	古称观山
大寨山	437.0	冯卯镇岩马村东	古称牙山
东方山	418.0	凫城乡东南与北庄镇交界处	又名三峰山

3、丘陵：由于山亭区的独特地形，形成了丘陵多平原少的状态。

表 2-2 山亭区丘陵状况统计表（单位：平方公里）

类型	面积	备注
荒山岭坡	424.62	其中石质山岭面积 103.32 平方公里
黄岭坡	321.30	分布在山岭上部，土层浅薄
梯田	326.00	地势较陡，呈阶梯或环山水平带状
近山阶地	89.20	地势平缓，土层深厚

（六）水文地质条件

羊庄盆地广泛分布着碳酸盐岩类岩层，岩层均倾向腹地。其西北、北及东部寒武系灰岩及古老变质岩和火成岩组成地表分水岭；南及西南通过陶枣断裂和化石沟断裂与煤系地层接触，是一个较为封闭的岩溶水蓄水盆地。大气降水是区域地下水的主要补给来源。地下水径流总的方向由东北向西南，并于盆地出口处向下游区域排泄。新薛河是区内唯一的地表河流，河谷深切，具有排泄地下水的的作用。

1、地下水的补给径流、排泄条件

本区复杂的地形地貌、广泛发育的断裂构造、分布多样的地层岩

性，控制了地下水的补给、径流与排泄，使得地下水的运动十分复杂。

在低山丘陵区，地下水主要赋存于碎屑岩夹碳酸盐岩裂隙中，大气降水是唯一的补给来源。由于含水层发育浅，厚度小，贮水空间小，使绝大部分降水沿坡面以洪流的形式排入河流，入渗补给量较少。地下水沿基岩裂隙顺山坡由高向低运移，径流方向受局部地形的影响，以分散流为主。主要的排泄量以地下水补给河流，蒸发为主，其次为少量的人工开采。

在山间平原区，地下水的类型主要是裂隙岩溶水，大气降水是其主要的补给来源。区内第四系覆盖层厚度一般小于5米。大气降水首先渗入第四系松散层，然后大部分继续下渗进入碳酸盐岩层补给岩溶水，补给条件好。河流渗漏及灌溉回渗亦是其重要的补给来源。区内新薛河河床中碳酸盐岩裸露、半裸露状态，溶沟、溶蚀裂隙发育有利于河水对地下水的渗漏补给。区内地表水灌溉区及机井灌溉区的农用水对地下水也有一定的补给作用。岩溶水径流条件受地形、构造展布方向的控制，总体运动方向由北、北东流向南、南西，其径流方向与地形坡度总体趋势及河水流向基本一致，在地形相对平缓地段具有局部连续的地下水面。侧向径流及人工开采是岩溶水的主要排泄方式，岩溶水由北部、东北部、向中部径流，通过南庄一带的排泄口流向下。

2、地下水水位动态特征

岩溶水水位动态是区域地下水收支均衡状况的直接反映，在自然和人为因素的制约下，在时间和空间上都具明显的规律性。

（1）地下水水位年动态

岩溶水水位的升降变化主要受降水量的制约。一般每次较大规模的降雨之后，地下水水位都有不同程度的升高。在一年当中，地下水年水位动态变化规律一般随着年内降水量的“少—多—少”的分配呈现出“下降—上升—下降”的季节性动态变化。

区内地下水年动态特征按其整体变化趋势可以划分三个阶段：1~6月份为水位持续下降阶段，由于地下水补给量较少，地下水处于持续的消耗状态，水位逐步下降，到5~6月水位出现当年最低水位；7~9月份进入丰水期，随着降水量增多，岩溶水得到较多的入渗补给，水位快速上升，一般在高强度降水期过后即出现高水位，滞后时间较短；10月份后为水位缓慢下降阶段，降水量的减少，岩溶水又开始以排泄为主，水位曲线又表现为缓慢下降趋势。岩溶水水位动态特征与全年降水量的分配有密切关系。岩溶水的水位动态变化。

区内地下水水位动态在外围的低山丘陵区 and 山间平原即有着共同的特征，也存在着一定的差别。低山丘陵区可以直接接受大气降水的补给，地下水水位季节性变化强烈，水位变幅较大，一般年变幅超过20米；而在山间平原，除可以得到大气降水的直接或间接补给外，还可以得到侧向径流、河水渗漏和农田灌溉回渗水的补给，水位变幅相对较小，年变幅一般低于20米。

（2）地下水多年水位动态

岩溶水的多年水位动态变化主要受降水量年际间不均匀分配的影响，降水量大的年份水位高，降水量小的年份水位低，水位动态变化过程随降水量的变化呈现周期性地有规律上升或下降，动态曲线呈现

多峰多谷型，多年地下水处于一种自然均衡状态。

3、地下水化学特征

区内地下水的化学特征主要受降水补给和含水层岩性及循环径流条件的影响，水中各类化学组分的来源及其含量是入渗溶滤作用和渗流场内岩石相互作用的结果。

由于区内地形变化较大，大部分基岩裸露，地下水的补给循环快，致使区内地下水化学类型简单，各类组份含量较低、水质较好。区内地下水的化学类型主要为 $\text{HCO}_3\text{-Ca}$ 型，局部为 $\text{HCO}_3\cdot\text{Cl-Ca}$ 型，总硬度 200~650 毫克/升，pH 值 7.4~7.7，矿化度 0.3~1.1 克/升。

（七）地表水系

山亭区地表水系属淮河流域运河水系，地表径流自西向东自然形成四个流域：峯城沙河流域、西河流域、新薛河流域与西伽河流域。

1、河流

枣庄市共有河流 25 条，主要河流 13 条，分别流入南四湖和韩庄运河。其中城河、新薛河是发源于山亭区的主要河流。

表 2-3 山亭区河流情况统计表

流域	河流	发源地	长度（千米）
西伽河流域	北庄河	北庄镇东北部与费县交界的高山西麓水涧沟	14.0
	半湖河	鳧城乡与北庄镇交界处、大雁台山南麓	15.0
十字河流域	南支流	鳧城乡的定盘山口	20.0
	中支流	徐庄镇白龙湾村、水泉镇柴湖村	18.5
	北支流	徐庄镇高山顶村	22.0
城河流域	城河	邹城市凤凰山	29.5
郭河流域	郭河	水泉镇老门洞村	15.0

山亭区境内河渠纵横，多为分洪泄洪河道，属淮河流域运河水系，

均为季节性河流。分为西泇河流域、郭河流域、十字河流域三大流域，较大支流 52 条，其中流域面积大于 30 平方公里的 13 条，分三个方向外流。

十字河又名新薛河，由其干流与主要支流薛王河及薛沙河构成。十字河发源于山亭区北部和东部山区两股支流(北支流和中支流)。北支流源于水泉镇柴山，自东向西流经山亭城区南侧，然后折向南与十字河中支流会合。中支流发源于东部徐庄镇米山顶，河道自东向西在出境处与北来的十字河北支流会合进入滕州市境内。十字河流经羊庄盆地(滕州市水源地)后，汇入其它支流，称薛河，向西南约 50 千米流经微山县进入南四湖。新薛河主干道全长 80 千米，在山亭境内约 25 千米。十字河各支流基本全部为季节性河流，河道在雨季排泄洪水，旱季河水干涸。

新薛河为山亭经济开发区主要纳污河流。新薛河丰泽湖至海子桥段河水非汛期自南向北排入丰泽湖作为景观用水，汛期自北向南自然排放。

郭河，发源于山亭区水泉乡长城东北，于小官山东入境，流经东沙河、南沙河、洪绪、鲍沟、级索、西岗 6 个乡镇，然后从北满庄汇入城河。流域面积 244 平方千米，全长 49.7 千米，境内长 32 千米。郭河汇入城河后，从汇口至入湖口，又称城郭河。

2、水库

表 2-4 山亭区水库情况调查表（单位：万立方米）

名称	类型	位置	总库容	兴利库容
庄里水库	大型	大坝坝址位于滕州市羊庄镇西江和前台村北	13400	8000

		库区分布在山亭区		
岩马水库	大型	冯卯镇	20310	11320
石嘴子水库	中型	徐庄镇石嘴子村 十字河上游北支流	2394	1604
辛庄水库	小（一）型	水泉镇	554	223
其他小型水库		各乡镇	1565.6	-

此外，还有小（二）型水库 44 座，蓄水量 1014.9 万立方米，有效灌溉面积 134330 亩，占总耕地面积的 45%。

（八）矿产资源

山亭区现已探明的金属、非金属矿种 20 多个，主要有金、铜、镁以及石灰石、花岗石、大理石、石英石、白云石、钾长石、磷矿石、粘土、高岭土、方解石等，尤其花岗石储量大、分布广，具有极高的开采价值。

表 2-5 矿产资源调查表

矿产名称	分布地区	开采难度	备注
石灰石	遍布全区	构造简单，易于开采	储量 3 亿吨以上
石英石	冯卯、城头、水泉、徐庄、北庄镇等	品位较高，易开采	含 SiO ₂ 96~99%
大理石	徐庄镇至北庄镇矿区	易开采	品位 0.5~1.3%
钾长石	徐庄镇辛召	易开采	—
斗山砚石	北庄镇斗山	易开采	质地国内罕见
粘土	各乡镇均有分布	储量丰富，易于开采	属于一级品标准

（九）土壤和植被

枣庄市土壤分为棕壤、褐土、潮土、砂礓黑土和水稻土 5 个土类，80 个土种。土壤总面积 5213874 亩，占全市总面积的 79.59%。山亭区位于枣庄市北部丘陵山区，土地资源贫乏，场区附近沿新薛河沿岸土壤厚度一般 2.5~8.0 米。山亭区植被覆盖率 20%左右，植被种类属于暖温带阔叶林带，杂生针叶林，原始森林已被破坏，为次生植被所取

代。

（十）土地资源

山亭区土地总面积为 151.38 万亩，可利用面积为 126.88 万亩，占总面积的 83.8%，其中，耕地为 56.37 万亩，林果用地 32.06 万亩，居民点、工矿用地 9.53 万亩，道路用地 2.66 万亩，水域占地 12.31 万亩，未利用荒山面积 38.45 万亩。

表 2-6 山亭区土地级别调查汇总表

土地等级	面积（亩）	所占比例	分布情况
一级地			无
二级地	35735	2.82%	店子镇、冯卯镇、桑村镇、城头镇等的沿河洼地和山前平地
三级地	169085	13.32%	近山阶地和山前平地
四级地	381392	30.06%	山岭中下部的坡麓梯田和附近阶地
五级地	129619	10.21%	山岭的中上部和砂石岭
六级地	201707	15.90%	山岭上部
七级地	239059	18.84%	山岭上部
八级地	112229	8.85%	山岭顶部的裸岩及明崖处

（十一）生物资源

山亭区地形复杂，林草茂盛，野生动物较多。经调查统计，兽类共有 6 目 10 科 23 种；鸟类有 7 目 15 科 137 种；鱼类有 4 目 10 科。其它类有：青蛙、甲鱼、蜥蜴、马陆、蚂蝗、河蚌等 3 目 6 科 13 种。山亭区内植物资源极其丰富，门类科属繁多。经调查统计，共有木本植物 58 科 121 属 217 种；草本植物共有 63 科 239 种。

（十二）旅游资源

山亭区旅游资源整体分布呈现小聚集，大分散的格局。辣油资源类型以自然山水资源为主，人文历史为辅。自然山水风光的主要表现

为奇石、溶洞、植被。人文内涵则体现在其历史的久远，神话传说以及红色革命精神。从整体而言，山亭区旅游资源实现了自然景观与人文底蕴的较好的结合。

1、抱犊崮省级自然保护区

抱犊崮国家森林公园经国家林业部批准成立。该景区位于山东省枣庄市山亭区北庄镇境内，与临沂接壤，属沂蒙山脉。总面积 665.5 公顷,森林覆盖率为 96.8%，山势连绵、雄奇险峻、植被丰富、生态原始，共分为巢云竹林、桃源仙境、君山望海、凤落古崖 4 个景区，现有各种生物 165 科 627 种，其中野生鸟兽类 138 种，有 14 种属于国家保护品种，是山东省罕见的带有亚热带常绿阔叶树种的天然杂木林汇集区，国内亦属少有。

2007 年 8 月 20 日，抱犊崮国家森林公园经全国旅游景区质量等级评定委员会评定为国家 AAAA 级旅游景区。抱犊崮景区以其深厚的文化底蕴和旅游业快速的发展步伐，近年来摘取了国家地质公园、全国农业旅游示范点、省级风景名胜区、省级自然保护区、省级科普教育基地、山东旅游最美生态山水景区、全国红色旅游经典景区等荣誉桂冠。

2、熊耳山地质公园景区

山东枣庄熊耳山国家地质公园位于山东省南部，枣庄市北偏东 8 公里，总面积 98 平方公里。

熊耳山是一处山东独有、华北罕见的岩溶地质地貌自然奇观。区内岩溶发育，千奇百怪的溶洞群，奇形怪状的钟乳石，双龙大裂谷天

成奇绝，变化奇妙。小石林如玉手擎天，又似莲花绽放，龙抓崖下巨形的灰岩滚石随意堆砌，无不展示出大自然的伟力。更兼山泉淙淙，湖光迷人。构成了熊耳山地质公园特色独具的地质地貌景观。熊耳山双龙大裂谷，长约 500 米，深 10~40 米，宽 1~15 米。在钟乳石发育的岩壁上可见到构造角砾岩，号称华夏最长的地震大裂谷。

（十三）自然灾害

1、旱灾

山亭境内旱灾平均三年一遇。在干旱年中，降水量比年平均值少 200 毫米左右，春、秋旱情最为突出，平均一到二年一遇，而且受旱面积广，旱期早。

2、水灾

山亭区是枣庄市的暴雨中心。山洪暴发，河水暴涨，雨涝现象极多。水灾多发生在 7、8 月间，暴雨是洪涝的根源，境内年平均暴雨 3~4 次。

3、风灾

山亭区内风灾主要由大风、龙卷风和干热风造成，年平均大风的天数约为 8 天；龙卷风平均 5 年一遇；干热风多处现在 5、6 月间，年平均出现次数为 4.3 天。

4、雹灾

山亭区内出现冰雹灾害的年机率为 48%，平均 3 年出现 2 次。冰雹多发生在春、夏、秋间，5、6 月份是冰雹的相对集中期，机率为 67%。

山亭区内的冰雹路线主要有两条：一条自店子镇或滕州市夏庄入

境，经冯卯镇、水泉镇、徐庄镇、北庄镇后南下市中区的周村；另一条由滕州市龙阳入境，经城头镇、桑村镇、滕州市羊庄镇与山亭交界处，再经凫城乡、北庄镇后南下市中区的孟庄。

5、虫灾

山亭区地形复杂多样，田间小气候变化大，因而虫害较多，主要虫害有蝗虫、红蜘蛛、蚜虫、粘虫、棉铃虫、烟青虫、豆天蛾、玉米螟、钻心虫、造桥虫、地老虎、栗灰螟等，其中以蝗虫、粘虫、蚜虫、钻心虫等危害较大，且易发生。

二、山亭区社会经济状况

（一）行政区划及人口概况

山亭区为枣庄市市辖区，1983年11月15日，山亭区建立。共有14处公社组成。1984年3月，社改乡，14处公社改成3镇11乡。2001年3月，全区乡镇规模调整，原来的14个乡镇全并为8个镇1个街道。2004年，成立凫城乡，2012年凫城撤乡建镇。目前，全区辖10个镇街，276个行政村（居委会）。

根据《2018年枣庄统计年鉴》至2018年底，山亭区总人口约53.36万人，其中农业人口45.62万人，城镇人口7.74万人，分别占总人口85.5%和14.5%。

全区总户数134154户，平均每户3.93人。年末全区人口密度为517人/km²。人口出生率为14.25‰，自然增长率为7.46‰。

全区少数民族有回族、蒙古族、藏族、维吾尔族、苗族、彝族、壮族、布依族、朝鲜族、满族、侗族、瑶族、白族、土家族、哈尼族、

傣族、黎族、傈僳族、佤族、高山族、拉祜族、水族、东乡族、土族、佤族、羌族、布朗族、毛南族、仡佬族、阿昌族、普米族、京族、塔塔尔族。

（二）经济和社会发 展状况

2018 年全区生产总值完成 155 亿元，增长 4.5%；一般公共预算收入完成 4.98 亿元，增长 0.2%；可用财力增长 27.9%；社会消费品零售总额 84 亿元，增长 9%；社会用电量、工业用电量分别增长 17.7%、15.3%；城镇、农村居民人均可支配收入分别增长 8.8%、9%，经济社会发展总体平稳向好。

1、工业化带动战略再上新水平

累计实施 5000 万元以上重点项目 190 个，连续四年有项目列入省重点。规模以上工业企业发展到 148 家，2016 年实现产值 220 亿元，是 2011 年的 1.8 倍。实施“3226”企业培育工程，完成技改项目 140 项。华沃水泥、华润彩板纸、丰泽印染等 112 个项目投产达效，8 家企业完成股份制改制。大力发展食品产业，食品加工企业发展到 58 家。新能源产业发展迅速，引进 9 家总投资 60 亿元的新能源项目，实现并网发电 430 兆瓦。创建省级以上产业基地 7 处、产业集群 8 个、特色产业镇 4 个，新增中国驰名商标 1 枚、省著名商标 9 枚、名牌产品 4 件。

2、城镇化主导战略取得新突破

实施城建基础设施项目 230 个，新建提升城区道路 52 条，铺设改造地下管网 110 千米。新建改造居民小区 19 个，建设各类保障性住房、改造棚户区 5110 户（套）。山亭文化休闲广场等公共健身场所建成开

放。城市规模从 12 平方公里扩大到 40 平方公里，小城镇面积扩大到 36.8 平方公里，列入国家级重点镇 3 个、全国特色景观旅游名镇 2 个、省级示范镇 2 个、省级卫生镇 3 个。城镇承载力和辐射带动力明显提升。

3、服务业突破战略呈现新亮点

实施重点服务业项目 45 个，山亭商贸城、贵诚购物中心建成运营。4 个金融信贷证券机构落户山亭，5 家企业成功挂牌融资。引进第三方电商平台，3 家电商产业园投入运行，电商企业发展到 450 家。培育生态养老产业，银光福源养老中心加快推进。全区 4A 级景区达到 5 个、3A 级景区 4 个，2016 年旅游综合收入达 12 亿元，是 2011 年的 4 倍。

4、新农村提升战略激发新活力

实施农业基础设施项目 128 个，治理水土流失 112 平方公里，治理重点河道 33 公里。建成镇村污水处理设施 35 处，城乡环卫一体化全覆盖通过省级认定，农村生活垃圾实现“户集、村收、镇运、区处理”，综合考核连续三年全市第一。完成农村危房改造 2822 户，旱厕改造 24874 户。建设新型农村社区 27 个、农村文化广场 221 处，充实农家书屋 268 处。入选国家级传统村落 4 个、省级 14 个。全民健身工程实现行政村全覆盖。

5、城乡统筹发展能力明显提高

以新北留路为代表的 6 条省道改造实现竣工通车。新建改建道路 860 公里，通车总里程达 1396 公里。建成汽车总站、公交换乘中心，开通山亭至枣庄新城 BRT、山滕城际、城乡公交等线路 17 条，实现镇

街公交线路全覆盖。“两通一改”工程全面完成，所有自然村实现通路、通水和电网升级。特色林果基地发展到 48 万亩，农产品加工企业发展到 200 家，国家级农业龙头企业 1 家、省级 5 家、市级 70 家。

6、改革开放能力明显提高

实施户籍制度改革，全面放开城镇落户限制。深化国家农村改革试验区建设，发展土地合作社 197 家、家庭农场 247 家，规模经营土地 25.4 万亩，产权抵押贷款 1.8 亿元。我区被列为全省供销社综合改革试点县、新型农村合作金融专项试点县，农村集体产权股份制改革、承包地确权登记颁证走在全市前列。累计签订招商项目合同 188 个，实际到位外来资金 167.6 亿元，进出口总额完成 6.6 亿美元，外贸进出口权备案企业 56 家。

7、可持续发展能力明显提高

大力植树造林、增绿护绿，有林地面积发展到 84.3 万亩，森林覆盖率达 58.1%，城市绿化覆盖率达 48.3%。狠抓生态治理，关停露天矿山 36 处，修复破损山体 8 处，保护修复湿地 6 万亩。实施大气污染综合治理，环境空气质量逐年优化。取缔土小企业 425 家，实施水质净化工程 6 处，创成市级生态区。创建省级企业技术中心、“一企一技术”研发中心 13 家、市级 38 家，4 项科技成果获得国家认定，36 项发明专利获得授权，创新发展动能明显增强。

8、攻坚克难能力明显提高

借助外力及上级政策发展山亭，共争取政策项目 130 个、资金 74.6 亿元。强力推进脱贫攻坚，贫困群众自我发展能力显著增强。省、市

派第一书记发挥重大作用，投入项目资金 4.16 亿元。岩马水库网箱清理按时完成。新北留路拆迁顺利推进，提前竣工通车。庄里水库实物详查复核、征地补偿和房屋征收圆满顺利。积极开展国家森林城市、国家园林城市、国家卫生城市创建。重大工程、重点项目和重要工作的推进实施，增强了信心，培养了干部，锻炼了能力，提升了山亭形象。

三、城市总体规划

（一）城区性质

从山亭区区域范围来看，山亭城区是整个山亭区的政治、经济、文化中心，是整个区域产业的积聚地，同时也是区域的服务基地。

从山亭区现有的产业基础来看，山亭城区的主导工业为造纸、建材和农产品精深加工，以此为依托，极有可能形成以造纸和建材为龙头的产业群。

从枣庄市域范围来看，山亭区地处北部低山区，生态环境优越，旅游资源丰富，可大力发展生态休闲旅游和中高档低密度房地产，建设成为枣庄市的后花园。

从更大区域范围来看，随着社会经济的发展和居民收入的不断提高，人们对休闲度假和旅游将产生更大的需求，山亭区应着眼于此，争取建设成为区域生态休闲旅游的重要节点和服务基地。

（二）特色城市设计

规划重点突出由排洪河流冲沟和自然山体所形成的新区开放空间

系统，形成“一园、三山、五湖、五带”的城区开放空间系统。

“一园”是指城区中、东部依托自然山体形成的大型城市生态公园，将其建设成为城区的“生态绿肺”和开放性城市公园，形成“山上观城、城中见山”的景观风貌，其中可进行少量公共设施建设，但需认真论证。

“三山”是指城区内部的三处自然山体，两处位于中东部生活居住区，一处位于西部经济开发区，要加强自然山体的保护和利用，建设成为以自然山体为主体的生态公园和西部公园。

“五湖”是指城区规划布局的人工湖，规划强调山水生态环境的建设，维护并保持良好的生态格局，在适当位置利用冲沟开辟建设五处大小不一的人工湖，有效和储存利用雨水，既形成景观，又能调节区域小气候。中部城区和东部城区之间建设一处较大的人工湖，建设成为山亭城区标志性的景观湖泊；另一处较大人工湖位于西部经济开发区长江路以北，建设成为西部公园，以调节城区小气候。

“五带”是指城区规划布局的五条滨河环山绿带，规划强调对现有自然要素（山体和水系）的利用，有效利用规划用地内的若干条南北向冲沟和山体，开辟建设成五条带状绿地，既满足排洪需要，又能形成良好景观，组成城区网络化的绿地廊道网络系统，发挥生态维护和生活休闲功能，并能创造出良好景观。

山亭城区根据土地使用的不同功能，可形成现代小城市中心、生态居住、现代产业、滨水休闲、旅游休闲等不同类型风貌区。

中部城区和东部城区中心地带公共设施集中地区形成了小城市中心风貌区，宜采用现代的设计手法，突出表现“新世纪、新山亭、新形

象”，展现山亭的繁荣和发达。

建设生态城区应成为山亭城市建设的重要目标，居住区应努力建设成为生态型居住区，以良好的人居环境形成独特的生态居住景观风貌。

经济开发区应满足现代工业生产要求，按照经济开发区的标准统一建设，采用简洁的造型和明快的色彩，塑造花园式的工业园区风貌。

山亭城区应加强水环境的建设，利用冲沟收集雨水建设若干处人工湖，并作为城区居民的公共休闲空间。

城区周边依山傍河的区域，重点保护好自然生态景观，尽可能减少人工建筑物的数量，体现人与自然和谐共处的风貌，以此发展和促进山亭城区生态休闲旅游。

规划山亭城区要努力建设好两处重要景观区域，即城区公共中心区和西部入城区（西部经济开发区世纪大道和长江路交叉口附近区域）。

规划建设总横向的景观：纵向景观轴——主要指世纪大道、邾国路、东区大道为代表的南北向景观轴，世纪大道是城区西部重要的门户区和工业区发展轴，邾国路是连接中部和东部城区的重要道路，东区大道是东部城区重要的功能拓展轴和景观主轴。世纪大道、邾国路、东区大道、新源路等为山亭城区主要南北向景观道路。

横向景观轴——主要指长江路和府前路为代表的东西向景观轴，长江路是城区的西部门户区，府前路是横贯城区的重要景观轴。长江路、黄河路、府前路等为山亭城区主要东西向景观道路。

山亭城区建筑高度分为高度引导区和一般高度区两大区域，高度

引导区位于中心区，可少量建设 9—12 层左右的小高层公共建筑，形成城区地标，除此之外为一般高度区，生活类建筑高度一般控制在 6 层以下，低层住宅区控制在 3 层以下，工业生产类建筑高度一般控制在 4 层以下。

山亭城区除在滨水地区和山体周围布局公园、滨河绿带等大中型开放空间以外，还在中心区和工业区入口布置公共广场。

突出重点，规划建设城区门户地标和城区中心地标。城区门户地标——位于世纪大道和长江路交叉口，设置绿地转盘，并在中心布置体现地方文脉的凤仪门，配以雕塑反映山亭特色，突出门户形象。城区中心地标——位于东部城区中心区，围绕市民广场布置，分别建设会议中心、会展文化中心和商业中心等公共建筑，展示山亭蓬勃发展形象。

自然制高点——指东北部高山山顶。

人工制高点——指公共中心区小高层建筑。

第三部分 山亭区畜禽养殖布局规划

一、指导思想

以党的十九大精神为指导，按照“控制总量、合理布局、防治结合、减少污染”的总体要求，以相关法律、法规为依据，调整优化全区畜禽养殖业的规模化生产布局，推进畜禽养殖污染防治，改善生态环境质量，保障人民群众身体健康，实现畜禽养殖废弃物减量化、无害化、资源化和生态化，引导畜牧业绿色发展促进畜牧业生产、生态环境保护全面协调可持续发展。

二、规划原则

（一）生态优先、健康协调

根据全区畜禽行业发展规划，统筹考虑区域内生态环境承载能力和畜禽养殖污染现状及其防治要求，立足当前，考虑长期可持续发展需求，合理规划畜禽养殖禁养区，实现畜禽养殖业与生态环境保护健康协调发展。

（二）因地制宜、合理布局

加快全区畜禽养殖标准化示范场创建及推广，加快推进生态环境敏感区内养殖业退出步伐。依据生态环境保护要求，缓解畜禽养殖发展与资源环境制约矛盾，结合本地生产实际和区域优势的合理布局，实现区域生态环境保护与农业经济发展协调统一。

（三）技术优化、治养同重

大力发展生态循环畜禽养殖模式，淘汰落后的生产工艺和污染防

治技术，鼓励采用污染防治最佳可行技术。全面推广清洁型畜禽养殖工艺、畜禽业粪污无害化处理等种养结合方式，发展有机肥、沼气等产业，污染治理与种养同力度发展，促进复合生态农业发展，提升畜禽养殖业节能减排水平、循环经济程度。

（四）政策引导、坚实投入

采取财政扶持、信贷支持、农业技术服务推广等措施，引导政府和社会资本联合投资畜禽养殖粪污处理利用和污染治理项目建设。鼓励畜牧环保服务承包、政府和社会资本合作等模式，依法促成农业服务技术落地，促进畜牧业规模化、标准化发展。

三、畜禽养殖布局类型

山亭区为建设国家重点生态功能区，充分考虑区内区域经济发展现状和趋势，以及畜牧业绿色发展要求，结合畜禽养殖污染治理要求及山亭旅游资源的优势，经区畜禽兽医、规划、环保、水利等部门多次联合商议，将全区行政区域划分为畜禽禁止养殖区（禁养区）和非禁止养殖区（非禁养区）。

（一）禁养区：按照法律、法规、规章等规定，在指定范围内禁止建设畜禽养殖场、养殖小区。畜禽养殖场、养殖小区的具体规模标准按照省政府相关标准确定（下同）。

（二）非禁养区：禁养区以外的区域，原则上作为非禁养区。

四、畜禽养殖“禁养区”布局界限

1、饮用水水源保护区和调水工程干线及其设施的保护区域

（1）饮用水水源保护区

主要包括：山亭区内岩底水源地、东南庄水源地、周村水库。

全区 53 个集中式中小型饮用水水源地（包括 1 个地表饮用水源北庄镇巨山前牛鼻子洞水源地）。

其中饮水水源保护一级保护区内禁止建设养殖场。饮用水水源二级保护区禁止建设有污染物排放的养殖场（注：畜禽粪便、养殖废水、沼渣、沼液等经过无害化处理用作肥料还田，符合法律法规要求以及国家和地方相关标准不造成环境污染的，不属于排放污染物）。

2、自然保护区核心区和缓冲区

主要包括：抱犊崮省级自然保护区的核心区和缓冲区区域。

3、风景名胜区核心区和缓冲区

主要包括：抱犊崮国家森林公园、熊耳山国家地质公园等风景名胜区的核心区和缓冲区范围。

其中风景名胜区的核心景区禁止建设养殖场；其他区域禁止建设有污染物排放的养殖场。

4、山亭区建成区，各镇（街道办事处）居民区、文化教育科学研究区等人口集中区域。

5、法律、法规、规章规定的其他区域，若区内规划时段新增符合法律法规规章规定的饮用水源保护区、风景名胜区等要素，按照《畜禽养殖禁养区划定技术指南》（环办水体[2016]99号），其用地自建成起划为禁养区。

禁养区划定后原则上 5 年内不做调整。

五、畜禽养殖“禁养区”调整情况说明

根据《关于进一步规范畜禽养殖禁养区划定和管理促进生猪生产发展的通知》（环办土壤〔2019〕55号）、《关于进一步规范畜禽养殖禁养区划定和管理促进生猪生产发展的通知》（枣环函字〔2019〕57号）以及《畜禽养殖禁养区划定技术指南》，对枣庄市山亭区畜禽养殖“禁养区”布局进行如下调整。

1、将饮用水水源一级、二级保护区外划定的“禁养区”部分调整为“非禁养区”

调整前禁养区范围：岩底水源地、东南庄水源地、水泉辛庄水库、周村水库以及农村重要饮用水水源地及周围 500 米范围。

调整后禁养区范围：山亭区内岩底水源地、东南庄水源地、周村水库。全区 53 个集中式中小型饮用水水源地（包括 1 个地表饮用水源北庄镇巨山前牛鼻子洞水源地）。

2、将自然保护区、风景名胜区的核心区和缓冲区外划定“禁养区”部分调整为“非禁养区”

调整前禁养区范围：抱犊崮省级自然保护区（抱犊崮省级风景名胜区）的核心区和缓冲区及周围 500 米范围。

调整后禁养区范围：抱犊崮省级自然保护区的核心区和缓冲区区域。

3、将风景名胜区外、文物保护单位、历史古迹、一般景点划定“禁养区”部分调整为“非禁养区”

调整前禁养区范围：熊耳山地质公园景区、莲青山省级地质公园、

汉诺庄园景区、月亮湾国家湿地公园、莲青湖省级湿地公园、翼云石头部落旅游区、长红枣旅游景区、葫芦套风景区、白蒋峪森林公园、八路军抱犊崮抗日战争纪念馆、庙南峪景区、龙门观景区、王家湾抗日民主政权建设纪念馆等景区及以上各类公园及旅游度假区、文物和历史遗迹保护区及周围 500 米范围。

调整后禁养区范围：抱犊崮国家森林公园、熊耳山国家地质公园等风景名胜区的核心区和缓冲区范围。

4、将城市建成区、镇政府所在地外，城市规划区划定“禁养区”部分调整为“非禁养区”

调整前禁养区范围：各镇街驻地居民城市规划区、文化教育科学规划区、全区各行政村规划区及周围 500 米范围。

调整后禁养区范围：山亭区建成区，各镇（街道办事处）居民区、文化教育科学研究区等人口集中区域。

5、将铁路、公路两侧划定“禁养区”部分调整为“非禁养区”

调整前禁养区范围：枣木高速、240 省道、241 省道、244 省道、245 省道、343 省道、345 省道等交通干线两侧 500 米范围内。

调整后禁养区范围：将上述范围调整为“非禁养区”。

7、将河流岸带及两侧、湖库周边、地下水水源地等划定“禁养区”部分调整为“非禁养区”

调整前禁养区范围：山亭区辖区内城潮河、新薛河、十字河、莲青湖、西沭河、庄里水库、伏里水库、柴胡水库等重要河流干流两岸及水库周围 500 米范围内。

调整后禁养区范围：将上述范围调整为“非禁养区”。

8、将环境质量达不到功能区标准的区域划定“禁养区”部分调整为“非禁养区”

调整前禁养区范围：环境质量达不到功能区标准要求要求的区域。

调整后禁养区范围：将上述范围调整为“非禁养区”。

六、畜禽养殖规定要求

（一）畜禽“禁养区”要求

1、禁止养殖区内严禁新建、改建、扩建各类畜禽养殖场；

2、禁止养殖区内现有规模化养殖场由区人民政府按照国家 and 省市有关规定限期关闭或搬迁规划并逐步实施。

3、各类畜禽养殖场在实施关停或搬迁前不得扩大饲养规模，并应进一步加大畜禽粪便综合利用力度，减轻对环境的污染程度，污染物排放必须符合《畜禽养殖业污染物排放标准》（DB37/534—2005）。

（二）畜禽“非禁养区”要求

1、在非禁养区内，可以新建、扩建、改建规模化畜禽养殖场（小区），本着依法用地、科学用地和集约用地的原则，调整畜禽养殖业结构，并优先发展生态型和资源综合利用型的畜禽养殖场，实现清洁生产，生态，立体养殖，种养结合，大力发展优质、高产、高效、生态、安全的标准化、规模化现代畜牧业。

2、在非禁养区内从事畜禽养殖的，应当遵守国家有关建设项目环境保护管理规定开展环境影响评价制度，禁止占用基本农田，符合法律、法规和规章规定的防疫条件、其污染防治措施及畜禽排泄物综合

利用措施必须与主体工程同时设计、同时施工、同时投产使用。其污染物排放不得超过国家和地方规定的排放标准和总量控制要求。此外同一畜禽养殖场、养殖小区内不得饲养两种以上的畜禽。

七、保障措施

（一）加强组织领导

畜禽养殖区域规划是保护和改善我区农业农村生态环境，保证畜牧业持续健康发展的重要措施。为切实做好这项工作，区政府成立由分管区长任组长，相关部门和各镇街分管负责同志为成员的畜禽养殖区域规划领导小组，负责对全区畜禽养殖区域规划进行组织领导。

各镇街应严格按照我区畜禽禁养区划定规划，结合本辖区发展规划，严格落实。尽快制订本辖区养殖场、养殖小区的关停、搬迁和整治方案，做到统一规划，把好畜禽规模养殖场发展关口，严禁“先污染、后治理”现象出现。坚决查处和打击违反畜禽养殖布局规划的各种行为，确保畜禽养殖布局规划的顺利实施。

（二）明确责任分工

山亭区各级有关部门单位严格按职责分工，密切协作配合。

各镇街按照属地管理的原则负责抓好辖区畜禽养殖布局规划的落实。

枣庄市生态环境局山亭分局负责做好全区畜禽养殖区域的划分，科学界定禁养区区域规划，控制养殖总量，指导做好新建规模养殖场(小区)的选址布局和生态养殖技术推广，尤其加强畜禽粪污处理与综合利用技术指导服务。

对现有规模养殖场(小区)以及新建、改(扩)建规模养殖场(小区)的污染治理监管，严格执行养殖场(小区)新、改扩建项目的环境影响评价文件审批，禁批位于禁养区新改扩建养殖场（小区）项目，加强对规模化养殖场(小区)排污情况的监督检查。同时负责全区饮用水源地的划分和保护等工作，及时更新、切实保护。

自然资源局根据全区及各镇街土地利用总体规划，预留一定数量的畜牧业发展用地，对各镇、街道养殖用地审批情况进行备案管理、监督检查。此外将畜禽养殖用地按照农业用地进行管理，优先保障畜禽养殖粪污无害化处理设施建设用地需求。

综合行政执法部门负责各镇街对违反全区畜禽养殖区域规划以及违法占地、未批先建的畜禽养殖场(小区)依法进行处理；其他相关部门要按照各自职能，协助做好畜禽养殖区域规划的相关工作。

（三）加强依法整治

各镇街负责抓好辖区畜禽养殖布局规划的落实，并会同有关部门，要严格按照全区养殖布局规划，结合本辖区发展规划，把好畜禽规模养殖场发展关口，实现畜禽养殖业适度发展。

区发改、生态、自然资源局、住建等部门在规划、立项、审批畜禽养殖项目时，要根据本规划要求严格审批程序。区生态、自然资源局、等部门要会同各镇街加强执法检查，坚决查处和打击违反畜禽养殖布局规划的各种行为，确保畜禽养殖布局规划的顺利实施。对工作实施不力的，将追究相关单位和人员的责任。

（四）加强政策扶持

各镇街和有关职能部门要将畜禽养殖用地规划和养殖污染治理工作纳入本级政府和部门的年度工作计划，加大投入，加强畜禽养殖污染治理。禁养区内的养殖场（小区）予以搬迁或拆除。

整合生态农村、现代农业、示范养殖区项目资金来源，支持畜禽养殖场、养殖小区进行标准化改造和污染防治设施建设。采取政府财政补贴、业主自筹、社会投入、优息优贷等多种方式，加快畜禽粪污处理利用市场化运作。对建设和改造畜禽养殖污染防治设施的养殖场、养殖小区，可按相关规定给予污染治理贷款贴息补助等相关资金支持政策。从事畜禽养殖粪污无害化处理的单位和个人，享受国家规定的办理有关许可、税收、用电等优惠政策。

（五）加快技术创新

大力推广控源减排、清洁生产、高效堆肥、沼液沼渣综合利用等先进技术。坚持“收集、利用、减排”原则，全面推行畜禽养殖粪污处理基础设施标准化改造，从源头预防和削减排放量。要因地制宜，因场施策，分类推广自然发酵、垫料发酵床、有机肥生产、沼气工程、种养结合等无害化处理、资源化利用模式，形成农牧良性循环。

（六）加大宣传力度

各镇街道及相关部门要充分发挥新闻媒体的导向作用，加强对养殖区域规划的宣传报道，对规模化畜禽养殖场(小区)污染治理达标排放、零排放、生态养殖的典型，要加大宣传力度，营造良好的社会舆论氛围。对违法建设、治污设施不到位、造成严重水质污染的规模养殖场(小区)给予公开曝光，或从其他政策给予限制。对举报违法建设养殖场(小

区)以及造成严重污染环境的行为给予一定奖励等公开宣传方式。

图集：

- 1、山亭区畜禽养殖“禁养区”布局规划图（调整前）
- 2、山亭区畜禽养殖“禁养区”布局规划图（调整后）
- 3、山城街道畜禽养殖“禁养区”布局规划图（调整后）
- 4、店子镇畜禽养殖“禁养区”布局规划图（调整后）
- 5、冯卯镇畜禽养殖“禁养区”布局规划图（调整后）
- 6、城头镇畜禽养殖“禁养区”布局规划图（调整后）
- 7、水泉镇畜禽养殖“禁养区”布局规划图（调整后）
- 8、桑村镇畜禽养殖“禁养区”布局规划图（调整后）
- 9、徐庄镇畜禽养殖“禁养区”布局规划图（调整后）
- 10、西集镇畜禽养殖“禁养区”布局规划图（调整后）
- 11、凫城镇畜禽养殖“禁养区”布局规划图（调整后）
- 12、北庄镇畜禽养殖“禁养区”布局规划图（调整后）

编制单位：赛飞特工程技术集团有限公司

简介：赛飞特工程技术集团有限公司总部位于青岛市崂山区，成立于2001年。集团注册资本1亿，下属4个子公司，9个分公司，14个办事处，覆盖9个省份、24个地市。目前，赛飞特集团已成为全国靠前的综合服务机构。18年来，赛飞特一直严格遵守国家法律法规，恪守职业道德规范，从一点一滴做起，是一家具有现代服务理念的综合技术服务集团。

通过18年（2001年-2018年）的发展，集团业务由单一的安全评价，扩展到安全技术综合服务、环境保护、职业卫生检验检测与评价、工程咨询、能源审计和节能评价等多个方面，覆盖了安全、环保、节能、职业卫生、软件开发五大领域。

赛飞特 ◆ 业务领域

BUSINESS AREA

从安全领域拓展到环保、职业卫生、节能、软件开发五大领域综合发展

